

云南省金融运行报告（2019）

中国人民银行昆明中心支行

货币政策分析小组

[内容摘要]

2018年，云南省统筹推进“五位一体”总体布局，协调推进“四个全面”战略布局，坚持以习近平新时代中国特色社会主义思想为指导，坚持稳中求进工作总基调，贯彻新发展理念，落实高质量发展要求，以供给侧结构性改革为主线，统筹推进稳增长、促改革、调结构、惠民生、防风险各项工作，全省经济呈现总体平稳、转型加快、质量提升的良好发展态势。

2018年，云南省经济运行总体平稳，全省地区生产总值较上年增长8.9%。**固定资产投资较快增长，投资结构持续优化。**全年固定资产投资同比增长11.6%，对经济稳定增长发挥了重要拉动作用。基础设施投资稳步回升，民间投资持续向好，工业投资转负为正，民生领域投资力度加大。**消费市场保持活跃，结构不断优化升级。**消费对经济增长的基础作用不断增强，社会消费品零售总额增长11.1%。网络零售继续保持快速增长，全年全省通过公共网络实现的商品零售总额同比增长39.7%。**对外贸易较快增长，实际利用外资取得新进展。**全省实现进出口总额同比增长24.7%。与“一带一路”沿线国家（地区）贸易保持较快增长，进出口贸易额同比增长30.3%，占全省外贸市场份额的67.5%。全省实际利用外资同比增长9.6%，搭建了云南省境外企业和对外投资联络服务平台。**产业结构进一步优化，经济效益质量提升。**三次产业增加值比重为14:38.9:47.1，第三产业对经济增长的拉动作用进一步加大。**高原特色农业发展动能增强，乡村振兴战略开局良好。**全省实现农林牧渔业增加值同比增长6.3%，全年全省农产品加工总产值突破3000亿元，农产品加工产值与农业总产值之比提高到1.11:1。完成高标准农田建设243.9万亩，巩固提升645.6万农村人口饮水安全保障水平，新建改建农村公路1.5万公里。**工业经济平稳增长，产业转型升级提速增效。**全年全省规模以上工业增加值同比增长11.8%，增速较上年提高1.2个百分点。电力、石油炼化、电子三大行业合计对全省规模以上工业增加值增长贡献率过半。工业新旧动能转换步伐加快，启动工业互联网建设，新增9户国家级“两化”融合贯标试点企业，3个项目入选工信部大数据产业发展试点示范项目。**服务业发展态势良好，旅游业进一步转型升级，拉动经济能力明显增强。**全省第三产业增加值比重达47.1%。全面推动旅游业转型升级，“一部手机游云南”和旅游大数据平台运行平稳，旅游市场秩序整治效果明显，旅游总收入同比增长29.9%。**供给侧结构性改革深入推进，补短板工作扎实开展。**全年压缩粗钢产能27万吨，淘汰炼铁落后产能107万吨，退出煤炭产能1275万吨，降低企业成本952.3亿元。启动打赢精准脱贫攻坚战三年行动，聚焦深度贫困地区，在15个县市正式退出贫困县序列的基础上，再实现33个贫困县摘帽、151万贫困人口净脱贫。**价格水平保持平稳，就业形势总体稳定。**全省居民消费价格指数同比上涨1.6%，工业生产者出厂价格指数同比上涨2.4%。资源型产品价格改革持续推进，全年全省通过电力市场化交易降低实体经济企业用能成本98.8亿元，同比增长31.1%。**生态环境保护力度加大，生态文明建设取得新成效。**启动建设中国最美丽省份，全面推进蓝天、碧水、净土“三大保卫战”，发布《云南省生态保护红线》，九大高原湖泊保护治理进入新阶段，滇池水质好转。

围绕经济高质量发展和供给侧结构性改革的金融需求，全省金融部门认真贯彻落实稳健的货币政策，提升服务实体经济的效率和水平。金融运行总体平稳，货币信贷和社会融资规模合理增长，重点领域和薄弱环节的信贷支持不断加大，金融风险总体可控，风险抵御能力不断增强。

银行业稳健发展，货币信贷合理增长。2018年，云南省银行业金融机构综合实力稳步提升，服务实体经济能力持续增强。**存款增长趋缓，贷款平稳增长，信贷支持重点突出。**年末，金融机构本外币各项存款余额30740.8亿元，同比增长1.9%，较年初增加580.1亿元；本外币各项贷款余额28485.7亿元，同比增长10.2%，较年初增加2627.4亿元。金融机构有力支持基础设施“补短板”，信贷资源进一步向薄弱环节和民生领域倾斜。基础设施建设行业贷款余额同比增长11.7%，全年累计发放创业担保贷款突破百亿元，金融精准扶贫贷款余额2948.7亿元。不断深化民营企业小微企业金融服务，年末全省小微企业贷款余额同比增长7.8%，增速比三季度末回升0.4个百分点。中国人民银行昆明中心支行加强再贷款、再贴现工具的运用，合理引导信贷资金投向，着力降低实体经济融资成本，年末全省再贷款（含支农、支小、扶贫再贷款）余额134.8亿元，再贴现余额162.5亿元。**银行业金融机构自主合理定价能力持续提高。**省级市场利率定价自律机制作用持续发挥，存款定价秩序整体良好，地方法人金融机构定价机制建设不断完善，133家机构成为全国市场利率定价自律机制成员。**金融风险总体可控。**不良贷款实现“双降”，年末不良贷款余额、不良贷款率分别较年初减少29.1亿元、降低0.4个百分点。**跨境人民币业务稳步发展。**全省跨境人民币收付金额570.6亿元，人民币继续保持云南省第二大涉外交易结算货币和第一大对东盟跨境结算货币的地位。

证券业实力持续增强，多层次资本市场建设稳步推进。证券期货机构经营总体稳健，服务功能持续增强，成功发行全国首单绿色扶贫资产支持证券，为云南省绿色发展、脱贫攻坚提供了精准支持。融资方式更趋多元，全年通过公司债、资产支持证券等累计募集资金378.6亿元。多层次资本市场建设取得积极进展，新三板挂牌企业数量增至94家。**保险业保持良好发展势头，保障服务功能持续发挥。**保险市场体系不断健全，行业实力稳步增强，全年实现保费总收入同比增长8.9%；年末保险行业资产总额同比增长12.1%。保险功能持续发挥，保险密度1383.1元/人、保险深度3.74%。积极推动云南省小额贷款保证保险试点项目，发展出口信用保险支持对外贸易助力企业融资。**融资结构进一步改善，金融市场交易较快增长。**社会融资规模保持适度增长，全年全省社会融资规模增量3433.1亿元，同比少增468亿元。三项债券产品取得突破，云南省首单扶贫票据、绿色金融债券、非银金融债券相继成功发行；直接债务融资快速增长，2018年全省共发行98只直接债务融资工具，募集资金同比增长41.3%。银行间市场业务交易活跃，全年全省地方法人金融机构拆借、回购、现券买卖等方式累计成交额同比增长46.1%，增速较上年提高38.4个百分点。**金融基础设施建设稳步推进，服务水平持续提高。**社会信用环境进一步优化，消费者权益保护成效明显。推动开展移动支付便民工程，创新农村多样化支付服务发展模式，加快推动全省惠农支付服务点实现“点”到“站”的发展和改造升级，助力云南省精准脱贫。

2019年云南省经济保持平稳发展的有利因素仍然较多，构建迭代产业体系成效初显，“五网”建设、“数字云南”建设稳步推进，经济发展活力和动力明显增强等。但经济社会发展中仍存在构建支撑高质量发展的现代化经济体系步伐不够快，新旧动能接续转换较慢、民营经济发展不足等一些深层次结构性矛盾和问题。2019年，全省金融部门将牢固树立“四个意识”，坚定“四个自信”，做到“两个维护”，在思想上政治上行动上同以习近平同志为核心的党中央保持高度一致。贯彻落实好稳健的货币政策，坚持金融服务实体经济的根本要求，持续加大对经济重点领域和薄弱环节的支持力度，努力改善货币政策传导机制，进一步提高金融资源配置效率和水平，不断提升风险防范和处置能力，促进在实施稳健货币政策、增强微观主体活力和发挥好资本市场功能三者之间，形成三角形支撑框架，推动云南省经济金融良性循环。

目录

一、金融运行情况	5
(一) 银行业稳健发展, 货币信贷合理增长.....	5
(二) 证券业实力持续增强, 多层次资本市场建设稳步推进.....	7
(三) 保险业保持良好发展势头, 保障服务功能持续发挥.....	8
(四) 融资结构进一步改善, 金融市场交易较快增长.....	8
(五) 金融基础设施建设稳步推进, 服务水平持续提高.....	9
二、经济运行情况	11
(一) 内需平稳, 外需增长加快.....	11
(二) 产业结构继续优化, 经济效益质量提升.....	12
(三) 价格水平保持平稳, 就业形势总体稳定.....	13
(四) 财政收入稳定增长, 支出结构持续优化.....	13
(五) 生态环境保护力度加大, 生态文明建设取得新成效.....	14
(六) 房地产市场整体向好, 信息产业快速发展.....	14
三、预测与展望	15
附录	17
(一) 2018年云南省经济金融大事记.....	17
(二) 2018年云南省主要经济金融指标.....	18

专 栏

专栏 1 云南省金融精准扶贫取得明显成效.....	7
专栏 2 云南省建设沿边金融改革试验区工作取得实效.....	10

表

表 1	2018 年云南省银行业金融机构情况.....	5
表 2	2018 年云南省金融机构人民币贷款各利率区间占比.....	6
表 3	2018 年云南省证券业基本情况.....	8
表 4	2018 年云南省保险业基本情况.....	8
表 5	2018 年云南省金融机构票据业务量统计.....	9
表 6	2018 年云南省金融机构票据贴现、转贴现利率.....	9

图

图 1	2017 年以来云南省金融机构人民币存款增长变化.....	5
图 2	2017 年以来云南省金融机构人民币贷款增长变化.....	6
图 3	2017 年以来云南省金融机构本外币存、贷款增速变化.....	6
图 4	2017 年以来云南省金融机构外币存款余额及外币存款利率.....	6
图 5	2018 年云南省社会融资规模分布结构.....	9
图 6	1978 年以来云南省地区生产总值及其增长率.....	11
图 7	1982 年以来云南省固定资产投资（不含农户）及其增长率.....	11
图 8	1978 年以来云南省社会消费品零售总额及其增长率.....	11
图 9	1978 年以来云南省外贸进出口总额变动情况.....	12
图 10	1987 年以来云南省实际利用外资及其增长率.....	12
图 11	1978 年以来云南省规模以上工业增加值同比增长率.....	12
图 12	2001 年以来云南省居民消费价格指数和工业生产者价格指数变动趋势.....	13
图 13	1978 年以来云南省财政收支状况.....	14
图 14	2002 年以来云南省商品房施工和销售变动趋势.....	14
图 15	2017 年以来云南省主要城市新建住宅销售价格变动趋势.....	15

一、金融运行情况

2018年，云南省金融业运行平稳，改革不断深化，创新稳步推进，金融生态环境持续优化，金融服务实体经济的效率和水平进一步提升，为全省经济高质量发展和供给侧结构性改革营造了适宜的货币金融环境。

（一）银行业稳健发展，货币信贷合理增长

1. 综合实力稳步提升，服务实体经济能力持续增强。2018年末，云南省银行业金融机构资产、负债总额同比分别增长2.7%和2.4%，增速较上年末分别下降5.5个和5.8个百分点，与金融体系主动去杠杆等因素有关。受利率市场化改革、降成本政策效应释放等因素影响，银行业金融机构净息差较上年收窄0.1个百分点，但成本控制有所增强，盈利能力基本稳定，资产利润率为1.8%。

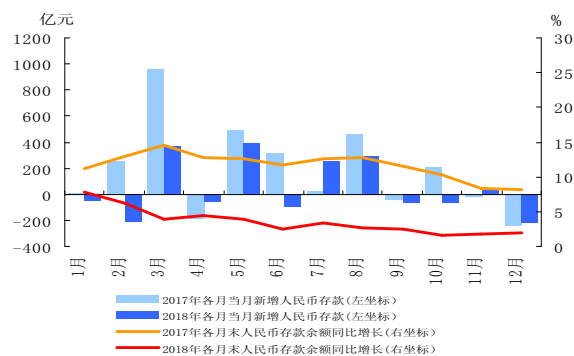
表 1 2018年云南省银行业金融机构情况

机构类别	营业网点			法人机构 (个)
	机构个数 (个)	从业人数 (人)	资产总额 (亿元)	
一、大型商业银行	1564	33920	14055	0
二、政策性银行	89	2087	6460	0
三、股份制商业银行	396	7705	3838	0
四、城市商业银行	233	5387	3866	3
五、城市信用社	0	0	0	0
六、农村金融机构	2285	23027	9855	133
七、财务公司	5	136	346	4
八、信托公司	1	320	31	1
九、邮政储蓄银行	854	3202	1310	0
十、外资银行	7	97	76	0
十一、新型农村金融机构	139	2920	343	73
十二、其他	1	98	756	1
合计	5574	78899	40936	215

注：营业网点不包括国家开发银行和政策性银行、大型商业银行、股份制商业银行等金融机构总部数据；大型商业银行包括中国工商银行、中国农业银行、中国银行、中国建设银行和交通银行；农村金融机构包括农村商业银行、农村合作银行和农村信用社；新型农村金融机构包括村镇银行、贷款公司和农村资金互助社；“其他”包含金融租赁公司、汽车金融公司、货币经纪公司、消费金融公司等。
数据来源：云南银保监局。

2. 各项存款低位增长，定期存款占比明显提高。受企业存款减少、金融机构表外业务收缩引致存款派生效应减弱等因素影响，存款增长放缓。

2018年末，金融机构本外币各项存款余额30740.8亿元，同比增长1.9%，增速较上年末回落6.1个百分点，较年初增加580.1亿元，同比少增1659.1亿元。其中，住户存款、非金融企业存款增速分别较上年末回落0.4个和19.4个百分点。全年住户存款和非金融企业存款增量中定期存款占比258.7%，较上年提高214个百分点。非银行业金融机构存款余额同比增长37.5%。外币存款余额27.2亿美元，同比增长4.2%。



数据来源：中国人民银行昆明中心支行。

图 1 2017年以来云南省金融机构人民币存款增长变化

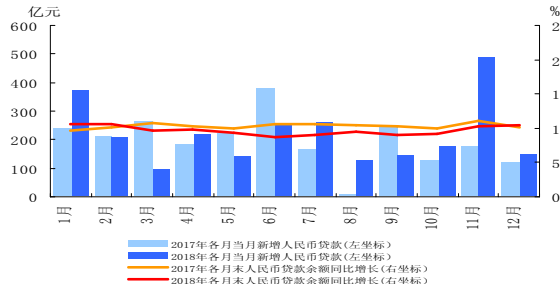
3. 各项贷款平稳增长，信贷支持重点突出。

2018年末，金融机构本外币各项贷款余额28485.7亿元，同比增长10.2%，较年初增加2627.4亿元，同比多增261.2亿元。信贷投放中长期化特征减弱，全年中长期贷款增量占比77.1%，比上年下降13.6个百分点，年末余额同比增长11.5%。其中，中长期个人消费贷款余额同比增长24.7%，与住房销售加快等因素有关；中长期装备制造业¹贷款余额同比增长20.4%；六大高耗能行业²中长期贷款余额同比增长4.2%。金融机构有力支持基础设施建设等“补短板”，信贷资源进一步向薄弱环节和民生领域倾斜。年末，基础设施建设行业贷款余额同比增长11.7%；2018年累计发放创业担保贷款突破百亿元；金融精准扶贫贷款余额2948.7亿元，同比增长10.6%。不断深化民营企业小微企业金融服务。2018年末，全省小微企业贷款余额5276亿元，比年初新

¹装备制造业：金属制品业，通用设备制造业，专用设备制造业，交通运输设备制造业，电气机械及器材制造业，通信设备、计算机及其他电子设备制造业，仪器仪表及文化办公用机械制造业

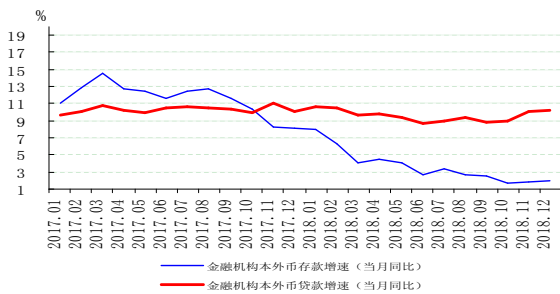
²六大高耗能行业，即非金属矿物制造业、化学原料和化学制品制造业、电力热力生产和供应业、黑色金属冶炼和压延加工业、有色金属冶炼和压延加工业、石油加工炼焦和核燃料加工业。

增 376.9 亿元，余额同比增长 7.8%，增速比三季度末回升 0.4 个百分点。中国人民银行昆明中心支行加强再贷款、再贴现工具的运用，积极开展优化运用扶贫再贷款发放贷款定价机制试点工作，合理引导信贷资金投向，降低实体经济融资成本。年末全省再贷款（含支农、支小、扶贫再贷款）余额 134.8 亿元，再贴现余额 162.5 亿元。



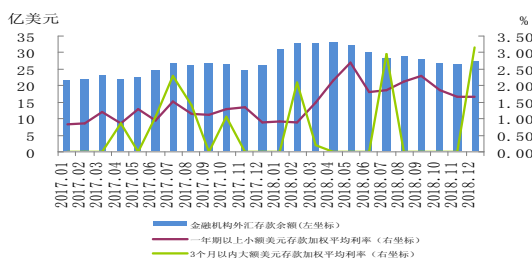
数据来源：中国人民银行昆明中心支行。

图 2 2017 年以来云南省金融机构人民币贷款增长变化



数据来源：中国人民银行昆明中心支行。

图 3 2017 年以来云南省金融机构本外币存、贷款增速变化



数据来源：中国人民银行昆明中心支行。

图 4 2017 年以来云南省金融机构外币存款余额及外币存款利率

4. 表外业务增速回落。2018 年末，银行业金融机构表外理财资金余额 2727.6 亿元，同比下降 3.6%，增速较上年末回落 23.7 个百分点。同

时，委托贷款、信托贷款等其他表外业务规模也明显收缩，委托贷款余额 2577.2 亿元，同比下降 6%，信托贷款余额 909.7 亿元，同比下降 4%。

表 2 2018 年云南省金融机构人民币贷款各利率区间占比

单位：%

月份	1月	2月	3月	4月	5月	6月
合计	100.0	100.0	100.0	100.0	100.0	99.9
下浮	12.8	9.5	4.8	11.8	5.1	8.3
基准	29.2	19.3	22.9	17.7	18.1	14.8
上浮						
小计	58.0	71.2	72.3	70.5	76.8	76.9
(1.0-1.1]	12.4	18.4	16.6	15.6	15.8	11.5
(1.1-1.3]	17.1	16.8	18.4	16.6	18.2	26.5
(1.3-1.5]	9.5	13.5	14.2	13.8	14.7	16.6
(1.5-2.0]	16.4	19.4	20.0	21.6	24.5	19.3
2.0以上	2.7	3.1	3.0	3.0	3.6	2.9
月份	7月	8月	9月	10月	11月	12月
合计	100.0	99.9	100.0	100.0	100.0	100.0
下浮	9.7	6.3	7.1	11.6	16.0	8.5
基准	14.7	17.6	16.2	20.3	20.9	22.8
上浮						
小计	75.6	76.1	76.7	68.1	63.1	68.7
(1.0-1.1]	16.0	12.7	12.1	8.4	10.6	11.3
(1.1-1.3]	19.3	21.5	21.2	20.3	19.5	26.0
(1.3-1.5]	16.9	17.4	17.7	15.6	14.3	13.1
(1.5-2.0]	20.4	21.2	22.8	20.8	16.3	16.0
2.0以上	3.0	3.4	3.0	2.9	2.4	2.3

数据来源：中国人民银行昆明中心支行。

5. 自主合理定价能力持续提高，贷款利率稳中有降。2018 年，云南省银行业金融机构主动适应利率市场化改革带来的机遇和挑战，着力提高自主合理定价能力。省级市场利率定价自律机制持续发挥作用，州（市）级市场利率定价自律联席会议制度逐步建立，行业自律意识稳步增强，省内金融机构存款定价秩序良好。地方法人金融机构不断完善定价机制建设，133 家机构成为全国市场利率定价自律机制成员，省内地方法人金融机构全年累计发行同业存单 925 亿元，大额存单 485.6 亿元，负债结构多元化。12 月，全省银行业金融机构人民币一般贷款加权平均利率为 5.66%，较上年同期略高 0.01 个百分点，前期出台的支持民营企业、小微企业的政策效果逐步显现，12 月全省新发放企业贷款加权平均利率较 9 月下降 0.24 个百分点，其中新发放小微企业贷款加权平均利率下降 0.53 个百分点。

6. 金融风险总体可控，风险抵御能力不断增强。2018 年，云南省银行业金融机构采取有效措施防控化解金融风险，不良贷款实现“双降”。年末不良贷款余额 831.7 亿元，较年初减少 29.1 亿元；不良贷款率 2.9%，较年初下降 0.4 个百分点。全省银行业金融机构逾期 90 天以上贷款占不

不良贷款比例为 79.7%，较上年末下降 11.4 个百分点。年末，银行业金融机构拨备覆盖率 144.2%；

贷款拨备率 4.2%，较上年末提高 0.3 个百分点。

专栏 1 云南省金融精准扶贫取得明显成效

2016 年以来，中国人民银行昆明中心支行深入贯彻落实党中央、国务院关于坚决打赢脱贫攻坚战的各项工作部署和中国人民银行总行的工作要求，围绕云南省脱贫攻坚任务，多措并举、精准施策。积极争取优化运用扶贫再贷款发放贷款定价机制试点资格，构建扶贫再贷款正向激励机制，推动扶贫再贷款示范点建设，引导金融机构加大金融扶贫力度，扩大信贷投放，降低社会融资成本。2018 年末，全省扶贫再贷款余额 109.2 亿元，全年累计发放扶贫再贷款 88.6 亿元。全省地方法人金融机构运用扶贫再贷款发放精准扶贫贷款余额 74.2 亿元，带动法人机构运用自有资金发放精准扶贫贷款余额 185.2 亿元。全省金融服务脱贫攻坚水平明显提升，2018 年末，全省金融精准扶贫贷款余额 2948.7 亿元，同比增长 10.6%。

一是着力支持产业发展，助力“换穷业”。指导贫困地区将脱贫攻坚融入当地产业发展中，发挥产业带动优势，带领贫困人口走出一条由“输血”式扶贫转向“造血”式脱贫的新路子。2017 年以来，全省贫困地区累计召开金融产业扶贫银企对接会 87 次，对接资金 238 亿元，支持贫困地区发展优质农业项目。2018 年末，全省产业精准扶贫贷款余额 634.2 亿元，同比增长 15.4%，带动建档立卡贫困人口达 53 万人（次）。

二是着力支持易地扶贫搬迁，助力“挪穷窝”。协调国家开发银行、农业发展银行云南省分行及时对接全省易地扶贫搬迁计划，制定融资方案和资金管理办法，确保项目资金按时足额到位。截至 2018 年末，全省易地扶贫搬迁贷款累计发放 458 亿元，共惠及全省 3157 个搬迁集中安置点，21.6 万户合计 85.7 万人。

三是着力支持基础设施等建设，助力“拔穷根”。针对贫困地区行路难、饮水难、上学难等问题，引导金融机构加大对贫困地区基础设施建设的信贷投入，切实改善贫困群众生产生活条件，激发贫困群众的内生动力。2018 年末，全省项目精准扶贫贷款余额 1909.5 亿元，同比增长 8%，其中：农村基础设施贷款余额 1497.2 亿元，同比增长 12.4%。

四是着力满足贫困户金融需求，助力“摘穷帽”。坚持扶贫同扶志、扶智相结合，优先满足贫困户发展生产的有效信贷需求，努力帮助贫困户寻找到具有稳定收入的脱贫道路。2018 年末，建档立卡贫困人口及已脱贫人口贷款余额 405 亿元，同比增长 16.3%，45.5 万建档立卡贫困人口获得直接信贷支持，获贷人数同比增长 5.1%。

7. 跨境人民币业务稳步发展，辐射面持续扩大。2018 年，云南省跨境人民币收付金额 570.6 亿元，同比增长 10.4%。其中，经常项目跨境人民币收付金额 444.9 亿元，同比增长 12%；资本项目跨境人民币收付金额 125.7 亿元，同比增长 5.1%。云南与毗邻的缅甸、越南和老挝收付金额增幅分别为 4.4%、16%和 122.2%。自 2010 年 6 月试点以来，全省跨境人民币累计收付金额达 4595.2 亿元，累计参与结算企业 3000 余家，境外地域覆盖面扩大至 90 个国家或地区，其中“一带一路”沿线国家 34 个。

（二）证券业实力持续增强，多层次资本市场建设稳步推进

1. 机构经营总体稳健，服务功能持续增强。2018 年末，云南省共有 2 家法人证券公司、2 家法人期货公司，证券期货经营机构 223 家。财务指标总体稳健，两家法人证券公司总资产同比增长 16.3%；两家法人期货公司总资产同比增长 13.5%。2018 年，证券市场累计交易额 22388.4 亿元，期货市场累计交易额 17044.4 亿元。继续推动“保险+期货”扩大试点规模，开展天然橡胶、白糖“保险+期货”精准脱贫项目。

表 3 2018 年云南省证券业基本情况

项 目	数量
总部设在辖内的证券公司数(家)	2
总部设在辖内的基金公司数(家)	0
总部设在辖内的期货公司数(家)	2
年末国内上市公司数(家)	33
当年国内股票(A股)筹资(亿元)	66.6
当年发行H股筹资(亿元)	0
当年国内债券筹资(亿元)	1315.1
其中:短期融资券筹资额(亿元)	99.0
中期票据筹资额(亿元)	278.0

数据来源:中国人民银行昆明中心支行、云南证监局。

2. 融资方式更趋多元,为实体经济提供差异化支持。1家贫困地区企业IPO通过证监会发审委审核,是云南省借助资本市场扶贫政策成功上市的首家贫困地区企业。年末,境内上市企业数量为33家,全年境内股票(A股)募集资金66.6亿元。年内共有2家上市公司实施重大资产重组促进转型升级,涉及交易金额105.3亿元。交易所市场融资方式更趋多元。全年通过公司债、资产支持证券等累计募集资金378.6亿元,成功发行全国首单绿色扶贫资产支持证券,为云南省绿色发展、脱贫攻坚提供了精准支持。全省30家证券期货经营机构开展扶贫项目,涉及资金8694.1万元。

3. 多层次资本市场建设稳步推进,新三板挂牌企业继续增加。2018年,全省新增5家企业在新三板挂牌,挂牌企业数量增至94家。年末,全省共有14家挂牌企业进入创新层。

(三) 保险业保持良好发展势头,保障服务功能持续发挥

1. 保险市场体系不断健全,行业实力稳步增强。全省有法人保险公司1家,保险省级分公司41家,其中当年新开业1家,外资保险省级分公司2家。州市及以下机构2740家,实现129个县区全覆盖。保险市场延续良好发展态势,2018年,全省累计实现原保险保费收入668亿元,同比增长8.9%,高于全国平均5个百分点;年末保险行业资产总额1012亿元,同比增长12.1%。

2. 保险功能较好发挥,银保合作取得积极进展。2018年,保险密度1383.1元/人,同比增长8.3%;保险深度3.74%,较上年提高0.03个百分点。全年保险赔付支出248.6亿元,同比增长14%。其中,财产险赔付增长17.9%,人身险赔付增长

9.7%。政策性农地震保险保障作用显著,积极推广城乡居民住宅地震巨灾保险。继续推动小额贷款保证保险试点项目工作,共计为275个中标企业提供了保额8亿元的履约保证保险担保。大力发展出口信用保险支持对外贸易,全年助力企业获得融资48亿元。

表 4 2018 年云南省保险业基本情况

项 目	数量
总部设在辖内的保险公司数(家)	1
其中:财产险经营主体(家)	1
人身险经营主体(家)	0
保险公司分支机构(家)	41
其中:财产险公司分支机构(家)	26
人身险公司分支机构(家)	15
保费收入(中外资,亿元)	668
其中:财产险保费收入(中外资,亿元)	275.8
人身险保费收入(中外资,亿元)	392.2
各类赔款给付(中外资,亿元)	248.6
保险密度(元/人)	1383.1
保险深度(%)	3.74

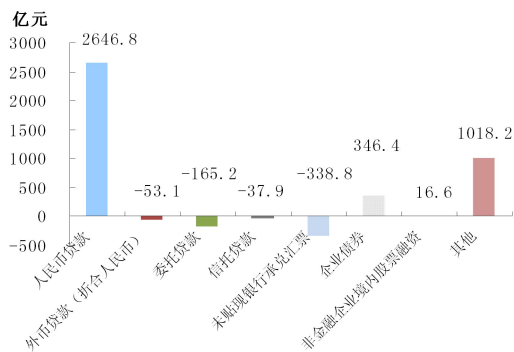
数据来源:云南保监局。

3. 产品结构基本稳定,品种不断丰富。高原特色农业保险保障程度不断提升,全年全省新增农险种5个,目前已开办品种45个。推进天然橡胶“保险+期货+扶贫”等助推脱贫攻坚的特色保险产品及服务模式。运用保险增信机制和保险资金“支农支小”模式帮助贫困地区获得资金支持,2018年新增放款项目474笔3257万元。全省沿边行政村群众人身意外伤害保险项目使305个沿边行政村的81.3万居民,获得1015.8亿元的意外伤害保障。“儿童保险礼物”公益项目在云南省落地,为29.3万名贫困儿童提供193亿元重大疾病、住院医疗保险保障。全省补充医疗保险项目已达15个,覆盖107万贫困人口。

(四) 融资结构进一步改善,金融市场交易较快增长

1. 社会融资规模保持适度增长,融资结构进一步优化。2018年,全省社会融资规模增量3433.1亿元,同比少增468亿元。其中,对实体经济发放的人民币贷款增加2646.8亿元,同比多增290.8亿元,占全省社会融资规模增量的比重为77.1%,较上年提高2个百分点;全年表外融资(含委托贷款、信托贷款、未贴现的银行承兑汇票)合计减少541.9亿元。全年企业债券和非

金融企业境内股票融资合计增加 363 亿元，同比多增 230.1 亿元，占云南省社会融资规模增量的比重为 10.6%，较上年提高 3.5 个百分点，其中，企业债券融资同比多增 251.1 亿元，非金融企业境内股票融资同比少增 21 亿元。全年全省累计发行地方政府债券 1567.2 亿元。



数据来源:中国人民银行昆明中心支行。

图 5 2018 年云南省社会融资规模分布结构

2. 三项债券产品取得突破，直接债务融资快速增长。有效发挥银行间债券市场服务实体经济的功能，富滇银行发行 35 亿元全省首单绿色金融债券，华夏金融租赁有限公司发行 25 亿元全省首单非银金融债券，云南省能源投资集团有限公司发行 10 亿元全省首单扶贫票据。全年非金融企业在全国银行间市场共发行 98 只直接债务融资工具，募集资金 961.2 亿元，同比增长 41.3%。

3. 银行间市场业务交易活跃，市场利率逐步下行。2018 年，全省地方法人金融机构通过拆借、回购、现券买卖等方式累计成交额同比增长 46.1%，增速较上年提高 38.4 个百分点。地方法人金融机构流动性总体稳定，资金融出大幅增加。资金价格先升后降，全年债券质押式回购加权平均利率 2.57%，4 月价格最高，加权平均利率为 2.93%，8 月价格最低，加权平均利率为 2.21%。

4. 票据融资快速增长，利率水平有所回落。2018 年末，全省银行承兑汇票余额同比增长 32.6%，其中，中小企业签发的银行承兑汇票余额占比 53%。票据融资快速增长，年末余额同比增长 48.9%，占各项贷款余额的比重为 5.7%，较上年末提高 1.5 个百分点。全年票据直贴加权平均利率 4.59%，较上年下降 0.2 个百分点。

表 5 2018 年云南省金融机构票据业务量统计

单位: 亿元

季度	银行承兑汇票承兑		贴 现			
			银行承兑汇票		商业承兑汇票	
	余额	累计发生额	余额	累计发生额	余额	累计发生额
1	586.9	251.6	1098.3	1030.5	42.1	35.4
2	595.5	523.4	1215.1	3841.8	40.3	69.6
3	716.9	926.4	1359.5	6995.9	44.6	106.8
4	787.1	1278.8	1577.4	9165.4	54.9	172.8

数据来源: 中国人民银行昆明中心支行。

表 6 2018 年云南省金融机构票据贴现、转贴现利率

单位: %

季度	贴 现		转贴现	
	银行承兑汇票	商业承兑汇票	票据买断	票据回购
1	5.10	6.55	4.87	4.33
2	4.96	5.51	4.56	4.06
3	4.17	4.85	3.59	2.94
4	3.83	4.67	3.20	3.02

数据来源: 中国人民银行昆明中心支行。

(五) 金融基础设施建设稳步推进，服务水平持续提高

1. 社会信用环境进一步优化。推动个人信用报告自助查询机在全省人民银行 126 个网点实现全覆盖，推进商业银行代理查询、政务服务大厅、便民服务大厅等自助查询服务。搭建云南省征信业务管理大数据平台，落实常态化日常监管，加强接入机构征信信息安全管理。中国人民银行应收账款融资服务平台使用效率不断提升，全年实现融资对接 492.3 亿元。积极开展征信宣传教育活动稳步推进征信知识与诚信文化宣传教育活动，提升全省社会公众的诚信水平和信用意识。

2. 支付系统建设稳步推进。推动开展移动支付便民工程，截至 2018 年末，昆明和曲靖两个示范城市受理商户终端 36 万户，累计改造手机支付商户 20.1 万户，共发生移动支付交易 2687 万笔、32.8 亿元。以推动“一带一路”建设为方向，稳妥推进境外边民账户服务平台建设工作。创新农村多样化支付服务发展模式，加快推动全省惠农支付服务点实现“点”到“站”的发展和改造升级，助力云南省精准脱贫。截至 2018 年末，累计建设 6100 个普惠金融服务站。全省 18202 个惠农支付服务点和普惠金融服务站全面开通银联手机闪付和银联二维码支付功能。

3. 消费者权益保护成效显著。开展金融广告

治理，持续推进金融知识普及、金融消费者宣传教育等活动，增强群众金融维权意识和安全防范意识。对 12363 金融消费权益保护咨询投诉电话

完成升级改造，实现全省一点式集中接听，全年共处理投诉 181 件，接受各类咨询 2721 件。

专栏 2 云南省建设沿边金融改革试验区工作取得实效

2018 年，中国人民银行昆明中心支行认真履行省建设沿边金融改革领导小组办公室职能，携手各成员单位围绕试验区改革试点的十项工作任务，持续推动沿边金融、跨境金融、地方金融发展，金融改革试点在服务云南省新时代改革开放进程、配合辐射中心建设、支持全省经济社会发展中取得了实效。

人民币周边化、区域化进程持续推进，成为全国人民币国际化进程的重要组成部分。2010 年试点以来至 2018 年末，全省跨境人民币累计结算金额达 4595.2 亿元。其中，2018 年结算金额 570.6 亿元，同比增长 10.4%，结算量在边境八省中位居第三位，在全国位居第十七位。人民币在本外币跨境收支中的占比从 2010 年的不足 5% 上升为 2018 年的 33.5%，高于全国平均水平。人民币结算业务覆盖了境外 90 多个国家和地区，人民币继续保持云南省第二大涉外结算货币和第一大对东盟跨境结算货币，成为人民币国际化进程重要组成部分。

人民币跨境流通更加便利。一是在全国率先试点个人全部经常项目跨境人民币结算。2018 年个人经常项目人民币结算 20.8 亿元，同比增长 99.6%，最大限度便利个人对外经济交往。二是大力推动开展跨国企业集团跨境人民币资金池业务。2018 年末，全省共有 7 家跨国企业集团搭建了跨境人民币资金池，方便了跨国企业集团跨境调配资金余缺。三是组建人民币国际投资基金，推动对外股权投资。

继续推动完善以银行间市场区域交易为支撑、银行柜台交易为基础、个人本外币兑换特许业务为补充的全方位、多层次人民币与周边国家货币的区域性货币交易的“云南模式”。一是全国首例人民币对泰铢区域交易由云南发端，并于 2018 年 2 月成功在全国银行间市场挂牌。二是银行柜台挂牌交易币种实现周边国家货币全覆盖。三是 2018 年云南省个人本外币兑换特许业务现钞兑换金额 7069.6 万美元，同比大幅增长 346.4%，已发展成为银行柜台交易的重要补充渠道。四是银行间跨境现钞调运不断实现新突破。搭建两个越南盾现钞直供平台和西南地区第一条泰铢现钞直供平台。2018 年中老双边首条本外币现钞调运通道正式建立。

农村金融产品和服务方式创新卓有成效。一是为精准扶贫探索新路子。2018 年 4 月 4 日，云南省能源投资集团在银行间市场成功发行云南省首单“扶贫”短期融资券，金额 10 亿元。二是“两权”抵押贷款试点取得初步成效。试点配套措施有序跟进，支农惠农的政策效应逐步显现。三是积极推动城乡信用体系建设。2018 年末，全省组织评定信用户、信用村、信用乡镇数量较试点前分别增长了 42.3%、70.8% 和 205.2%。

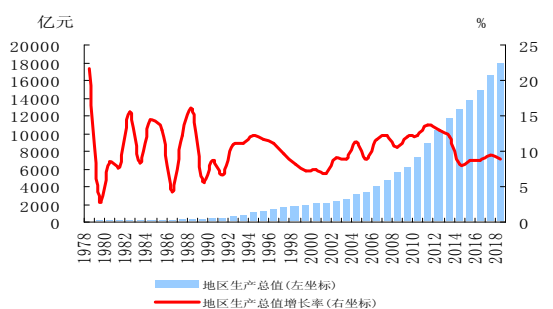
积极推动贸易投资便利化。根据国家外汇局的部署，全省外汇管理部门大幅减少行政审批事项，经常项目基本实现“零审批”，有效提高涉外企业的资金运作效率。外商投资企业外汇资本金意愿结汇、直接投资外汇登记全面下放，推行跨国公司外汇资金集中运营试点管理、全口径跨境融资宏观审慎管理，跨境担保外汇管理大幅放宽，极大便利市场主体办理跨境投融资业务，有效降低汇兑风险。

跨境金融基础设施建设稳步推进。一是持续推动 NRA 账户服务便利化。自 2016 年 NRA 账户存取现金业务开展以来，累计共批复沿边州市 49 家境外机构办理 NRA 账户存取现金业务。二是推动跨境结算清算渠道多样化发展。三是创新外籍人员金融消费权益保护新模式。四是推动境外边民账户服务平台实施。五是持续推进全省跨境反假货币工作。全面构建“省、市、县”三级跨境反假货币工作组织体系，2018 年末，全省共建立 1 个省级中心、8 个沿边州市分中心和 15 个沿边跨境反假货币工作站。

2018 年，云南省深入推进供给侧结构性改革，经济运行总体平稳，转型加快，质量提升。全年实现地区生产总值 17881.1 亿元，比上年增长 8.9%，高于全国 2.3 个百分点。2018 年全省人

二、经济运行情况

均地区生产总值 37136 元，较上年增加 2591 元。

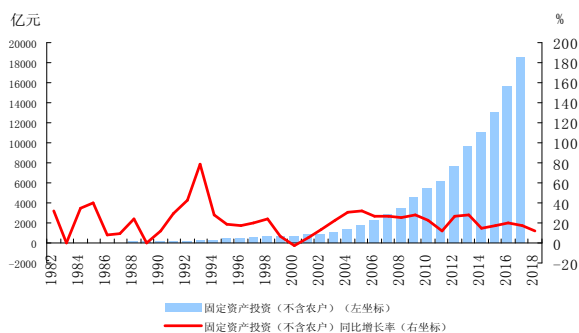


数据来源：云南省统计局。

图 6 1978 年以来云南省地区生产总值及其增长率

(一) 内需平稳，外需增长加快

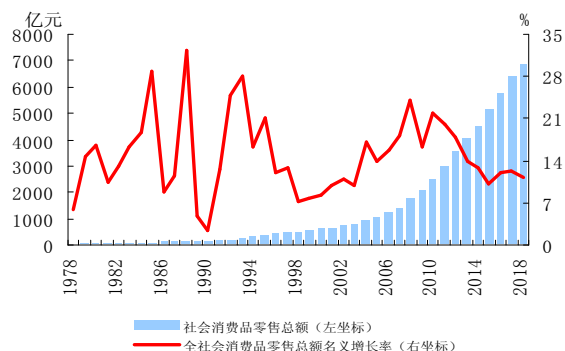
1. 固定资产投资较快增长，投资结构持续优化。2018 年，云南省围绕“稳增长”政策，不断扩大合理有效投资，全年完成固定资产投资（不含农户）同比增长 11.6%，高于全国 5.7 个百分点。从结构看，基础设施投资稳步回升，同比增长 10.9%，对全省投资的贡献率达 38.9%；民间投资持续向好，同比增长 20.7%，对固定资产投资的贡献率达 61.9%；工业投资转负为正，同比增长 11.3%，较上年提高 11.4 个百分点；制造业投资同比增长 14.3%；房地产开发投资加快，同比增长 16.5%，较上年提高 12.9 个百分点。民生领域投资力度加大，居民服务和其他服务业投资、卫生和社会工作投资增速分别比固定资产投资增速高 42.6 个和 3.1 个百分点。



数据来源：云南省统计局³。

图 7 1982 年以来云南省固定资产投资（不含农户）及其增长率

³ 2018 年云南省固定资产投资（不含农户）绝对值未公布



数据来源：云南省统计局。

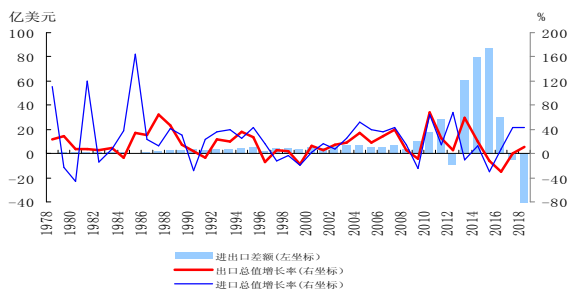
图 8 1978 年以来云南省社会消费品零售总额及其增长率

2. 消费市场保持活跃，结构不断优化升级。

2018 年，全省社会消费品零售总额 6826 亿元，同比增长 11.1%，增速较上年回落 1.1 个百分点。消费结构呈现优化升级态势。全年全省乡村市场消费增速快于城镇市场 0.4 个百分点；网络零售继续保持快速增长，全年全省通过公共网络实现商品零售总额同比增长 39.7%。消费升级类商品增长较快，其中，通讯器材类、体育与娱乐用品类、文化办公用品类、建筑及装潢材料类商品零售额同比分别增长 12.5%、20.6%、12.7%和 19.3%。汽车消费有所下降，汽车类商品零售额仅增长 1.5%。

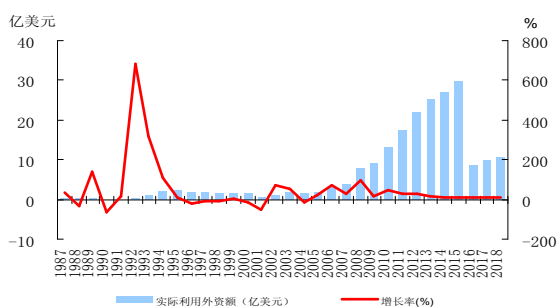
3. 对外贸易较快增长，实际利用外资取得新成效。2018 年，云南省主动服务和融入“一带一路”建设，紧紧围绕八大重点产业及打造绿色能源、绿色食品、健康生活目的地世界一流“三张牌”等开展招商引资活动，实现“走出去”和“引进来”齐头并进。全省实现外贸进出口总额 1973 亿元，同比增长 24.7%，高于全国 15 个百分点。其中，出口增长 9.4%，进口增长 39.3%。云南省与“一带一路”沿线国家（地区）贸易保持较快增长，进出口贸易额同比增长 30.3%，占全省外贸市场份额的 67.5%。

利用外资取得新成效，对外投资质量和结构持续优化。2018 年，全省实际利用外商直接投资 10.6 亿美元，同比增长 9.6%，高于全国 6.6 个百分点。搭建云南省境外企业和对外投资联络服务平台，全年全省对外实际投资 11.8 亿美元。



数据来源：云南省统计局、云南省商务厅。

图 9 1978 年以来云南省外贸进出口总额变动情况



数据来源：云南省统计局、云南省商务厅。

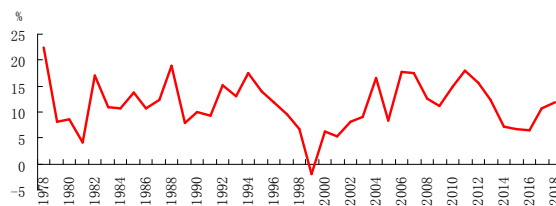
图 10 1987 年以来云南省实际利用外资及其增长率

（二）产业结构继续优化，经济效益质量提升

2018 年，云南省产业结构进一步优化，三次产业增加值比重为 14:38.9:47.1，第三产业对经济增长的拉动作用进一步加大。

1. 高原特色农业发展动能增强，乡村振兴战略开局良好。2018 年，全省实现农林牧渔业增加值 2552.8 亿元，同比增长 6.3%，增速较上年提高 0.3 个百分点。重点产业量效齐增，农业产业化水平进一步提高。茶叶等 8 个优势产业综合产值增长 15.5%，全年全省农产品加工总产值突破 3000 亿元，农产品加工产值与农业总产值之比提高到 1.11:1。“绿色食品牌”打造稳步推进，高原特色农业发展动能增强，全年新认定云南省名牌农产品 80 个；新认证绿色食品 428 个、有机食品 665 个；普洱茶公用品牌连续两年荣获“中国茶叶区域公用品牌价值”第一名。出台乡村振兴战略规划及实施意见，深化农业供给侧结构性改革。完成高标准农田建设 243.9 万亩，巩固提升 645.6 万农村人口饮水安全保障水平；“四好农

村路”加快建设，新建改建农村公路 1.5 万公里。



数据来源：云南省统计局。

图 11 1978 年以来云南省规模以上工业增加值同比增长率

2. 工业经济平稳增长，产业转型升级提速增效。2018 年，云南省统筹做好工业稳增长、促转型、调结构、转动能等各项工作。全年全省规模以上工业增加值同比增长 11.8%，增速较上年提高 1.2 个百分点。其中，非烟工业增加值同比增长 16.9%，石油加工业增长 1.5 倍，电子制造业增长 75.5%。电力、石油炼化、电子三大行业合计对全省规模以上工业增加值增长贡献率过半。2018 年，全省规模以上工业企业实现主营业务收入同比增长 15%，实现利润总额同比增长 15.3%。启动工业互联网建设，新增 9 户国家级“两化”融合贯标试点企业，总数达 50 户。3 个项目入选工信部大数据产业发展试点示范项目。

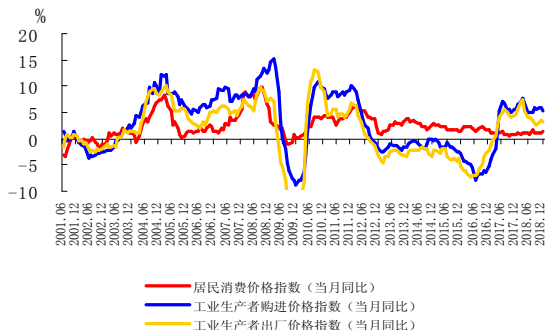
3. 服务业发展态势良好，拉动经济能力明显增强。2018 年，第三产业增加值比重达 47.1%，服务业对全省经济发展的贡献力度明显增强。全面推动旅游业转型升级，“一部手机游云南”和旅游大数据平台运行平稳，旅游市场秩序整治效果明显。全年接待海外、国内游客量分别较上年增长 5.8% 和 20.2%；实现旅游总收入同比增长 29.9%。交通运输业保持较快发展，全省航空旅客吞吐量 6758.6 万人次，高铁开通两年来，累计发送旅客 3448.9 万人次。公路货物周转量和铁路货物周转量分别较上年增长 9.5% 和 3.7%。

4. 供给侧结构性改革深入推进，补短板工作扎实开展。2018 年，云南省持续深入推进供给侧结构性改革。全省压缩粗钢产能 27 万吨，淘汰炼铁落后产能 107 万吨，退出煤炭产能 1275 万吨，降低企业成本 952.3 亿元。加快补齐基础设施短板，累计 82 个县通高速公路、通车里程达 5198 公里；新开通动车线路 3 条；滇中饮水工程建设有序推进，在建水网工程超过 330 项。启动打赢精准脱贫攻坚战三年行动，聚焦深度贫困地区，扎实推进“十大攻坚战”。在 15 个县市正式退出

贫困县序列的基础上，再实现 33 个贫困县摘帽、151 万贫困人口净脱贫。

（三）价格水平保持平稳，就业形势总体稳定

1. 居民消费价格温和上涨，医疗保健类价格涨幅明显。2018 年，全省居民消费价格指数同比上涨 1.6%，较上年提高 0.7 个百分点，低于全国 0.5 个百分点，居民消费价格八大类均呈上升态势。食品烟酒类价格同比上涨 0.5%，其中，食品类价格上涨 0.2%；受租售价格上涨影响，居住类价格上涨 2.1%；生活用品及服务价格上涨 1.1%，比去年同期提高 1 个百分点；医疗保健类价格上涨 4.1%。



数据来源：国家统计局云南调查总队。

图 12 2001 年以来云南省居民消费价格指数和工业生产者价格指数变动趋势

2. 工业生产价格小幅上涨，农产品价格继续回落。2018 年，供给侧结构性改革效果继续显现，加之国际大宗商品价格温和上涨等因素影响，全省工业生产者出厂价格指数同比上涨 2.4%，增幅较去年同期下降 2.8 个百分点。全年生产资料价格同比上涨 3.2%，是工业生产者出厂价格指数上涨的主要原因；生活资料价格基本稳定，上涨 0.3%。全年工业生产者购进价格指数同比上涨 4.4%，较工业生产者出厂价格指数涨幅高 2 个百分点，其中，化工原料类、黑色金属材料类涨幅较大，分别上涨 11.7%和 7.3%。受饲养牲畜及其产品价格下降影响，农产品生产者价格同比下降 3.1%，较同期农业生产资料价格涨幅低 4.8 个百分点。

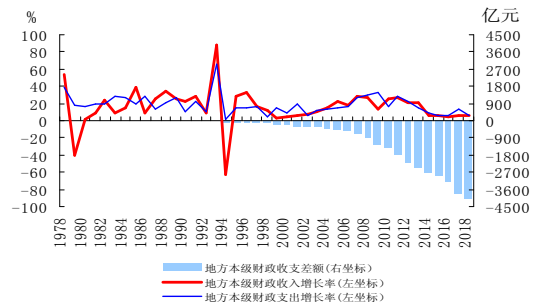
3. 就业形势总体稳定，劳动力成本较快增长。2018 年，全省实现城镇新增就业 51.9 万人，较上年多增 2.9 万人；新增转移就业 315.2 万人，

帮助城镇失业人员再就业 14.9 万人，就业困难人员就业 12.2 万人。扶持创业 10.5 万人，城镇登记失业率 3.4%。2018 年，全省居民工资性收入增长 13.5%，对居民增收贡献率达 65.7%。其中，城镇居民工资性收入增长 10.8%；农村居民工资性收入增长 16.6%。全省居民人均可支配收入首次突破 2 万元大关，同比增长 9.5%。其中，城镇、农村常住居民人均可支配收入同比分别增长 8%和 9.2%。农村居民收入增速连续 9 年快于城镇居民。

4. 资源型产品价格改革持续推进。2018 年，以电力市场主体为中心的交易服务体系不断完善，依托“两端一微一网”线上服务渠道，加快电力体制改革，电力市场呈现“电量稳步增长，电价趋于合理”的良好态势。全年全省市场化交易电量同比增长 21%，占全部用电量的 58.1%。全年西电东送电量同比增长 11.1%。2018 年，全省通过电力市场化交易降低实体经济企业用能成本 98.8 亿元，同比增长 31.1%。

（四）财政收入稳定增长，支出结构持续优化

2018 年，全省地方一般公共预算收入 1994.4 亿元，同比增长 5.7%。其中，税收收入同比增长 15.3%，非税收入同比下降 12.5%。地方一般公共预算支出 6075 亿元，同比增长 6.3%。其中，省本级支出同比增长 0.8%；州（市）、县（市、区）级支出同比增长 7.6%。全省地方一般公共预算支大于收 4080.7 亿元，比上年多 253.8 亿元。财政支出结构持续优化，民生支出金额占地方一般公共预算支出总金额的比重为 73.7%。全省扶贫支出同比增长 57%，年内整合 174.8 亿元涉农资金支持深度贫困地区脱贫攻坚。全年新增地方政府债券 663.8 亿元。



数据来源：云南省统计局、云南省财政厅。

图 13 1978 年以来云南省财政收支状况

（五）生态环境保护力度加大，生态文明建设取得新成效

云南省坚持生态优先、绿色发展，启动建设中国最美丽省份，全面推进蓝天、碧水、净土“三大保卫战”。发布《云南省生态保护红线》；推动九大高原湖泊保护治理进入新阶段，滇池水质好转；全面完成省级及以上工业园区污水集中治理设施建设、畜禽养殖禁养区限养区划定；14.7万辆黄标车全部淘汰，地级以上城市空气质量优良天数比率达98.9%；全省完成营造林823万亩，退耕还林还草和陡坡地生态治理336万亩，森林覆盖率提高到60.3%；单位GDP能耗下降3%；保山市、华宁县成为国家生态文明建设示范市县。

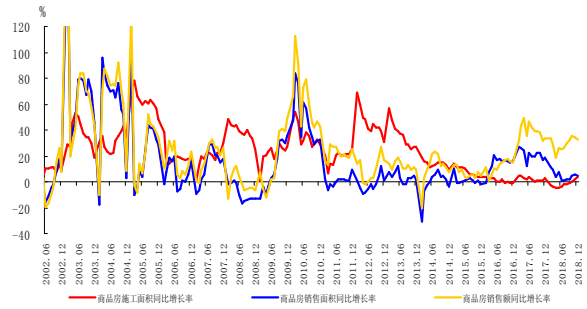
（六）房地产市场整体向好，信息产业快速发展

1. 房地产市场整体向好，房地产金融增长较快。2018年，云南省房地产投资快速增长，商品房销售稳定增长，重点城市房价保持上涨态势。房地产贷款增长较快，其中，个人住房贷款快速增长，保障性住房贷款增速放缓。

（1）房地产开发投资快速增长。2018年，全省房地产开发投资完成3247.2亿元，同比增长16.5%，比上年高12.9个百分点。开发企业资金来源稳定增长，同比增长5.7%，其中定金及预收款、个人按揭贷款增长较快，增速分别达79.6%和30.1%。全年土地购置面积同比下降30.5%，未来房地产开发投资增长面临较大压力。

（2）商品房新增供应量先行指标稳定增长。2018年，云南省商品房施工面积、新开工面积同比分别增长3.4%和17.9%，较上年分别高1个和1.6个百分点。其中，住宅施工面积、新开工面积同比分别增长5.2%和28.7%。全年棚户区改造新开工13.9万套，建成9.5万套，完成国家下达目标数。

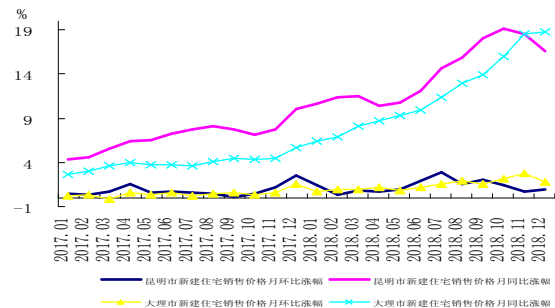
（3）商品房销售稳定增长。2018年，云南省商品房销售面积、销售额同比分别增长4.7%和33%，分别较上年低14.2个和0.6个百分点。其中，住宅销售面积、销售额同比分别增长4.6%和36.3%。年末，商品房待售面积同比下降23.1%，其中，住宅待售面积同比下降37%，非住宅待售面积同比下降7.4%。



数据来源：云南省统计局。

图 14 2002 年以来云南省商品房施工和销售变动趋势

（4）重点城市房价保持上涨态势。2018年12月，昆明市、大理市新建商品住宅销售价格同比分别上涨16.6%和18.8%；昆明市、大理市新建商品住宅销售价格环比分别上涨0.9%和1.8%，已连续分别上涨30个月和21个月。2018年，昆明市、西双版纳州、大理州、普洱市先后对房地产市场进行了调控，以促进房地产市场的平稳健康发展。



数据来源：国家统计局《中国经济景气月报》。

图 15 2017 年以来云南省主要城市新建住宅销售价格变动趋势

（5）房地产贷款较快增长，差别化住房信贷政策执行较好。2018年末，全省房地产贷款余额同比增长23.3%，比各项贷款增速高12.9个百分点；房地产贷款增量占各项贷款增量的46.1%。其中保障性住房开发贷款余额、个人住房贷款余额同比分别增长23.1%和29.6%。差别化住房信贷政策执行情况较好，住房抵押贷款价值比（LTV）62.6%，较上年低1.5个百分点；首套房贷款笔数占86.3%，比上年低2个百分点。

2. 信息产业快速发展，产业体系加快构建。2018年，云南省信息产业实现量质提升，信息产业门类日趋完善，实现移动终端、平板电脑、液

晶电视、柔性显示器、机器人等产品的云南制造，硅晶圆片实现了量产，稀贵金属电子材料取得突破。信息通信基础设施进一步完善，互联网骨干网和城域网光缆达到 145.8 万公里，互联网省际出口带宽提升至 16.1T，全省 4G 基站达 14.1 万个。2018 年全省信息产业主营业务收入 1220.4 亿元，同比增长 21.5%，其中电子信息产品制造业主营业务收入 339.9 亿元，同比增长 26.4%，信息传输及软件和信息技术服务业主营业务收入 683.6 亿元，同比增长 17.6%，信息产业核心产业实现主营业务收入 1023.6 亿元，同比增长 20.4%。随着构建信息产业创新发展的综合性服务体系加快推进，数字经济新业态不断涌现，云南省信息产业将保持快速发展态势，成为经济发展新动能之一。

三、预测与展望

展望 2019 年，中国仍处于并将长期处于重要战略机遇期。云南省经济保持平稳发展的有利因素仍然较多，构建迭代产业体系成效初显，“五网”建设稳步推进，经济发展活力和动力明显增强，新型城镇化建设取得明显进展等。但也要看到，经济发展面临的环境将更加复杂多变，不确定性将更加凸显。云南省经济社会发展中仍存在构建支撑高质量发展的现代化经济体系步伐不够快、新旧动能接续转换较慢、城乡区域发展不平衡、民营经济发展不足等一些深层次结构性矛盾和问题。

2019 年是中华人民共和国成立 70 周年，也是决战脱贫攻坚、决胜全面建成小康社会的关键

之年。云南省将以习近平新时代中国特色社会主义思想为指导，坚持稳中求进工作总基调，坚持新发展理念，坚持推动高质量发展，坚持以供给侧结构性改革为主线，坚持深化市场化改革、扩大高水平开放，加快建设现代化经济体系，继续打好三大攻坚战，着力激发微观主体活力、增强内生动力、释放内需潜力，统筹推进稳增长、促改革、调结构、惠民生、防风险各项工作，进一步稳就业、稳金融、稳外贸、稳外资、稳投资、稳预期，保持经济持续健康发展和社会稳定。

2019 年，全省金融部门将牢固树立“四个意识”，坚定“四个自信”，做到“两个维护”，在思想上政治上行动上同以习近平同志为核心的党中央保持高度一致。贯彻落实好稳健的货币政策，坚持金融服务实体经济的根本要求，主动作为，保持信贷总量和地区社会融资规模合理增长，为供给侧结构性改革和高质量发展营造良好的货币金融环境。持续加大对经济重点领域和薄弱环节的支持力度，全面深化民营和小微企业金融服务，坚持不懈抓好金融精准扶贫工作，继续强化对八大重点产业发展和打造绿色能源、绿色食品、健康生活目的地世界一流“三张牌”等发展战略的金融支持。努力改善货币政策传导机制，进一步提高金融资源配置效率和水平，不断提升风险防范和处置能力，促进在实施稳健货币政策、增强微观主体活力和发挥好资本市场功能三者之间，形成三角形支撑框架，推动经济金融良性循环。

总 纂：李 波 经 纬

统 稿：雷一忠 陈 银 王怡丰

执 笔：陈 银 王怡丰

提供材料的还有：和治臣 李 峰 戴明爽 杨信信 李晗锐 李红艳 杨 缘 左羽萌 马福春
沈姗姗 许黎华 龚晓兰 李雁东 康晓虹

附录

（一）2018年云南省经济金融大事记

2月5日，中国人民银行正式将人民币对泰铢云南银行间市场区域交易推广至全国银行间外汇交易市场，是首例由区域银行间市场转入全国市场的币种。

3月13日，云南省移动支付便民示范工程正式启动。

5月18日，中老两国实现双边本外币现钞跨境调运，标志着中老双边本外币现钞跨境调运在中老磨憨-磨丁经济合作区取得历史性突破，填补了中老两国无现钞跨境调运陆路通道的空白。

6月14日—20日，第5届中国—南亚博览会（南博会）在昆明举办。

8月10日，云南省公开发行人10亿元省级公办高等学校专项债，是全国首单省级公办高等院校地方政府专项债券。

8月28日，富滇银行成功发行云南首单绿色金融债，将专项用于支持云南省绿色信贷项目的投放。

11月21日，“一部手机游云南”平台资金清算系统正式上线。

11月28—30日，东亚及太平洋中央银行行长会议组织（EMEAP）第55届副手会及EMEAP第24届货币与金融稳定委员会（MFSC）会议、第27届泛亚指数基金监管委员会（PAIF SC）会议及第31届EMEAP亚债基金监督委员会（EAOC）会议在昆明召开。

12月7日，中国人民银行昆明中心支行、云南银保监局筹备组、省地方金融监督管理局、省工商业联合会联合召开了云南省深化民营企业小微企业金融服务座谈会，进一步深化民营企业小微企业金融服务。

12月17日，云南银保监局正式挂牌成立。

(二) 2018年云南省主要经济金融指标

表1 2018年云南省主要存贷款指标

	1月	2月	3月	4月	5月	6月	7月	8月	9月	10月	11月	12月	
本外币	金融机构各项存款余额(亿元)	30141.0	29943.8	30308.8	30250.4	30641.9	30540.1	30783.6	31077.5	31001.9	30924.9	30955.9	30740.8
	其中:住户存款	13237.7	13813.8	13893.5	13700.6	13785.0	13972.4	13889.5	13989.2	14317.0	14187.7	14272.6	14529.2
	非金融企业存款	8487.9	7925.3	8186.8	8141.0	8274.4	8310.2	8181.6	8193.1	7934.9	7737.2	7977.1	7903.8
	各项存款余额比上月增加(亿元)	-19.7	-197.2	365.0	-58.5	391.6	-101.8	243.5	293.9	-75.6	-77.0	31.0	-215.1
	金融机构各项存款同比增长(%)	8.0	6.3	4.0	4.6	4.1	2.6	3.3	2.7	2.6	1.7	1.9	1.9
	金融机构各项贷款余额(亿元)	26240.4	26447.9	26545.8	26767.3	26904.9	27168.0	27435.1	27554.9	27690.9	27864.5	28348.9	28485.7
	其中:短期	6269.5	6276.9	6362.5	6399.3	6403.6	6401.9	6367.0	6266.7	6227.9	6152.3	6162.3	6146.0
	中长期	17982.4	18170.9	18135.3	18283.1	18383.6	18568.7	18739.9	18880.9	19056.2	19209.1	19485.0	19623.3
	票据融资	1095.8	1102.1	1140.5	1159.6	1186.9	1255.4	1350.9	1403.1	1404.1	1482.2	1662.2	1632.2
	各项贷款余额比上月增加(亿元)	382.1	207.5	97.9	221.5	137.5	263.1	267.1	119.8	136.0	173.7	484.4	136.8
	其中:短期	-12.9	7.4	85.6	36.8	4.4	-1.7	-34.9	-100.3	-38.8	-75.6	10.0	-16.2
	中长期	385.0	188.4	-35.6	147.8	100.5	185.1	171.2	141.0	175.3	152.9	275.9	138.4
	票据融资	-0.5	6.3	38.4	19.2	27.3	68.5	95.5	52.2	1.0	78.0	180.0	-29.9
	金融机构各项贷款同比增长(%)	10.6	10.5	9.7	9.8	9.4	8.7	9.0	9.4	8.8	9.0	10.1	10.2
	其中:短期	2.8	2.5	2.3	3.3	3.4	1.4	0.7	-2.1	-2.6	-3.6	-3.1	-2.2
	中长期	14.0	13.8	12.1	11.9	10.9	10.2	10.2	11.6	10.9	11.1	11.5	11.5
	票据融资	7.9	10.8	16.7	16.3	20.9	29.1	40.2	43.4	40.5	45.8	62.3	48.9
	建筑业贷款余额(亿元)	964.8	948.2	914.1	900.3	890.7	876.9	872.5	841.4	829.6	818.8	820.8	825.2
	房地产业贷款余额(亿元)	1305.6	1315.0	1283.5	1307.9	1315.3	1329.2	1337.0	1331.8	1362.9	1375.2	1430.3	1453.5
	建筑业贷款同比增长(%)	-0.3	-1.8	-5.4	-6.8	-7.0	-11.3	-12.5	-18.5	-19.5	-21.0	-19.2	-15.6
房地产业贷款同比增长(%)	20.1	21.7	14.1	15.8	11.8	12.2	10.4	10.4	8.3	10.3	11.5	12.2	
人民币	金融机构各项存款余额(亿元)	29944.8	29737.6	30102.6	30041.1	30435.6	30341.5	30590.1	30879.7	30809.9	30739.8	30772.1	30554.0
	其中:住户存款	13169.9	13744.2	13823.4	13630.8	13714.9	13900.2	13816.1	13915.8	14244.8	14116.0	14201.8	14459.4
	非金融企业存款	8386.7	7815.7	8076.4	8024.2	8158.8	8204.7	8087.5	8095.7	7841.4	7653.3	7883.3	7811.6
	各项存款余额比上月增加(亿元)	-45.1	-207.3	365.0	-61.5	394.5	-94.1	248.6	289.6	-69.8	-70.1	32.3	-218.1
	其中:住户存款	-0.8	574.3	79.2	-192.6	84.1	185.3	-84.1	99.7	329.0	-128.7	85.7	257.6
	非金融企业存款	-320.9	-570.9	260.7	-52.2	134.6	45.9	-117.2	8.2	-254.3	-188.1	230.1	-71.7
	各项存款同比增长(%)	7.9	6.2	3.9	4.4	4.0	2.6	3.3	2.7	2.6	1.6	1.8	1.9
	其中:住户存款	6.0	10.5	10.1	9.6	10.0	9.4	9.8	10.0	9.3	10.0	10.3	9.8
	非金融企业存款	9.6	1.1	-2.7	-2.4	-2.3	-5.7	-6.1	-9.0	-10.3	-12.0	-11.1	-10.5
	金融机构各项贷款余额(亿元)	25810.8	26019.5	26114.2	26335.3	26475.8	26734.0	26996.7	27125.1	27269.1	27447.3	27939.0	28085.3
	其中:个人消费贷款	4418.8	4467.9	4554.9	4618.1	4702.4	4799.9	4907.4	5002.6	5091.7	5199.5	5329.0	5420.8
	票据融资	1095.8	1102.1	1140.5	1159.6	1186.9	1255.4	1350.9	1403.1	1404.1	1482.2	1662.2	1632.2
	各项贷款余额比上月增加(亿元)	370.3	208.6	94.7	221.2	140.5	258.2	262.7	128.4	144.0	178.2	491.7	146.3
	其中:个人消费贷款	86.4	49.1	87.0	63.2	84.3	97.5	107.5	95.2	89.1	107.8	129.6	91.8
票据融资	-0.5	6.3	38.4	19.2	27.3	68.5	95.5	52.2	1.0	78.0	180.0	-29.9	
金融机构各项贷款同比增长(%)	10.6	10.5	9.7	9.8	9.4	8.7	9.1	9.5	9.0	9.2	10.3	10.4	
其中:个人消费贷款	20.6	20.9	20.7	20.7	20.8	21.1	22.1	22.8	23.0	24.2	24.4	25.1	
票据融资	7.9	10.8	16.7	16.3	20.9	29.1	40.2	43.4	40.5	45.8	62.3	48.9	
外币	金融机构外币存款余额(亿美元)	31.0	32.6	32.8	33.0	32.2	30.0	28.4	29.0	27.9	26.6	26.5	27.2
	金融机构外币存款同比增长(%)	44.1	49.8	41.9	51.0	42.5	21.2	6.9	10.7	4.7	0.8	7.7	4.2
	金融机构外币贷款余额(亿美元)	67.83	67.69	68.64	68.15	66.90	65.59	64.31	62.97	61.31	59.90	59.10	58.34
	金融机构外币贷款同比增长(%)	18.4	20.8	18.7	19.9	16.9	9.1	2.4	-2.0	-5.9	-7.9	-7.9	-8.6

数据来源:中国人民银行昆明中心支行。

表 2 2018 年云南省各类价格指数

	居民消费价格指数		农业生产资料价格指数		工业生产者购进价格指数		工业生产者出厂价格指数	
	当月同比	累计同比	当月同比	累计同比	当月同比	累计同比	当月同比	累计同比
2001	—	-0.9	—	-3.4	—	-0.6	—	0.1
2002	—	-0.2	—	0.4	—	-2.4	—	-1.8
2003	—	1.2	—	1.9	—	2.7	—	1.4
2004	—	6	—	6.3	—	9.6	—	8.8
2005	—	1.4	—	5.9	—	6.5	—	4.5
2006	—	1.9	—	2.8	—	7.6	—	4.6
2007	—	5.9	—	7.0	—	8.2	—	5.7
2008	—	5.7	—	16.6	—	11.6	—	5.8
2009	—	0.4	—	-0.7	—	-5.0	—	-8.5
2010	—	3.7	—	1.4	—	9.0	—	8.8
2011	—	4.9	—	8.3	—	8.0	—	4.7
2012	—	2.7	—	4.6	—	-0.7	—	-2.1
2013	—	3.1	—	0.1	—	-1.2	—	-2.5
2014	—	2.4	—	-1.6	—	-1.0	—	-2.2
2015	—	1.9	—	1.1	—	-3.1	—	-5.1
2016	—	1.5	—	2.8	—	-4.1	—	-2.4
2017	—	0.9	—	0.4	—	6.2	—	5.2
2018	—	1.6	—	1.7	—	4.4	—	2.4
2017 1	1.5	1.5	3.1	3.1	7.0	7.0	5.0	5.0
2	0.9	1.2	3.1	3.1	6.7	6.8	5.5	5.3
3	0.8	1.1	2.3	2.8	5.4	6.3	5.1	5.2
4	0.6	1.0	1.1	2.4	5.6	6.2	4.3	5.0
5	0.8	0.9	-0.1	1.9	5.0	5.9	4.1	4.8
6	0.7	0.9	-1.3	1.3	5.6	5.9	4.4	4.7
7	0.8	0.9	-1.7	0.9	5.6	5.8	4.7	4.7
8	1.1	0.9	-0.8	0.7	6.4	5.9	5.6	4.8
9	0.9	0.9	-0.5	0.5	7.2	6	7	5.1
10	1.1	0.9	-0.6	0.4	7.7	6.2	7.3	5.3
11	1.1	0.9	0.2	0.4	6.9	6.3	5.4	5.3
12	1	0.9	0.7	0.4	5.1	6.2	4.1	5.2
2018 1	0.9	0.9	0.7	0.7	5.1	5.1	4.1	4.1
2	1.6	1.2	1.2	1.0	5.0	5.1	3.6	3.9
3	1.0	1.2	1.4	1.1	6.0	5.4	2.8	3.5
4	1.0	1.1	0.8	1.0	5.5	5.4	2.5	3.2
5	1.0	1.1	1.0	1.0	6.0	5.5	3.1	3.2
6	1.2	1.1	1.1	1.0	6.0	5.6	3.6	3.3
7	1.4	1.2	1.4	1.1	5.3	5.6	3.3	3.3
8	1.7	1.2	1.6	1.1	4.5	5.4	2.1	3.1
9	2.2	1.3	2.5	1.3	3.7	5.2	1.4	2.9
10	2.6	1.5	3.3	1.5	3.3	5.0	1.1	2.7
11	2.4	1.5	2.9	1.6	1.7	4.7	0.9	2.6
12	1.9	1.6	2.1	1.7	1.0	4.4	0.3	2.4

数据来源：国家统计局云南调查总队。

表3 2018年云南省主要经济指标

	1月	2月	3月	4月	5月	6月	7月	8月	9月	10月	11月	12月
地区生产总值(亿元)	-	-	3393.1	-	-	7008.9	-	-	11619.8	-	-	17881.1
第一产业	-	-	300.9	-	-	683.5	-	-	1387.9	-	-	2498.9
第二产业	-	-	1491.9	-	-	2832.6	-	-	4432.9	-	-	6957.4
第三产业	-	-	1600.2	-	-	3492.8	-	-	5798.9	-	-	8424.8
工业增加值(亿元)	-	-	-	-	-	-	-	-	-	-	-	-
固定资产投资(亿元)	-	-	-	-	-	-	-	-	-	-	-	-
房地产开发投资	-	265.4	571.7	779.9	989.2	1342.2	1598.3	1832.3	2192.9	2577.0	2915.7	3247.2
社会消费品零售总额(亿元)	-	1014.8	1557.8	2083.4	2609.8	3194.4	3759.6	4341.9	4958.5	5570.3	6185.6	6826.0
外贸进出口总额(亿元)	-	273.9	442.9	619.4	771.9	935.9	1073.7	1232.1	1419.1	1601.6	1790.6	1973.0
进口	-	179.9	279.9	393.8	486.8	578.7	653.5	748.5	847.1	924.0	1023.7	1125.3
出口	-	94.1	163.0	225.6	285.1	357.3	420.2	483.5	572.0	677.6	766.9	847.7
进出口差额(出口—进口)	-	-85.8	-116.9	-168.1	-201.6	-221.4	-233.3	-265.0	-275.1	-246.5	-256.8	-277.7
实际利用外资(亿美元)	-	3.1	4.3	4.4	4.6	5.8	6.2	6.7	8.7	8.9	9.3	10.6
地方财政收支差额(亿元)	-	-529.0	-1072.2	-1235.4	-1560.4	-2162.4	-2322.9	-2648.8	-3179.9	-3256.9	-3476.1	-4080.6
地方财政收入	-	341.9	493.7	664.6	821.9	1018.0	1185.7	1308.5	1482.2	1678.1	1811.5	1994.4
地方财政支出	-	870.9	1565.9	1900.0	2382.3	3180.4	3508.5	3957.3	4662.2	4934.9	5287.6	6075.0
城镇登记失业率(%) (季度)	-	-	3.1	-	-	3.1	-	-	3.1	-	-	3.4
同比累计增长率(%)												
地区生产总值	-	-	9.3	-	-	9.2	-	-	9.1	-	-	8.9
第一产业	-	-	5.1	-	-	5.7	-	-	6.2	-	-	6.3
第二产业	-	-	11.2	-	-	11.4	-	-	11.4	-	-	11.3
第三产业	-	-	8.2	-	-	7.9	-	-	8	-	-	7.6
工业增加值	-	12	11.9	11.9	12.3	12.5	12.9	12.9	12.5	12.7	12	11.8
固定资产投资	-	18	14.6	12.4	11	11	10.4	10.2	10.4	10.4	11	11.6
房地产开发投资	-	9.3	13.7	10.5	8.5	9.6	11.8	11.5	13.3	15.3	14.2	16.5
社会消费品零售总额	-	11.9	12.1	11.9	11.8	11.6	11.4	11.2	11.4	11.2	11.0	11.1
外贸进出口总额	-	60.5	65.7	63.5	58.9	56.0	44.5	38.7	36.2	34.7	30.9	24.7
进口	-	110.4	108.2	105.7	99.2	91.5	71.5	71.7	64.0	56.5	48.9	39.3
出口	-	10.4	22.6	20.4	18.1	20.0	16.1	7.0	8.9	13.2	12.7	9.4
实际利用外资	-	33.1	-15.9	20.4	-19.9	-4.8	0.97	3.9	33.6	26.7	3.6	9.6
地方财政收入	-	24.8	16.6	11.7	12.4	9.7	9.9	9.2	7.9	7.9	6.8	5.7
地方财政支出	-	37.8	21	17.7	11	8.5	2.3	2.2	6.1	5.7	4.7	6.3

数据来源：云南省统计局、云南省商务厅。