



编号：57011

# “资本项目外汇资金汇出境外的购 付汇核准”行政审批服务指南

发布日期：2021年2月1日

实施日期：2021年2月1日

发布机构：国家外汇管理局四川省分局

## 一、项目信息

项目名称：资本项目外汇资金汇出境外的购付汇核准；

项目编号：57011；

审批类别：行政许可；

审查类型：前审后批。

## 二、适用范围

本指南适用于“资本项目外汇资金汇出境外的购付汇核准”的申请和办理。

## 三、设定依据

《国务院对确需保留的行政审批项目设定行政许可的决定》（国务院令 第 412 号）附件第 468 项“资本项目外汇资金汇出境外的购付汇核准”。

## 四、移民财产转移核准

### （一）办理依据

1. 《中华人民共和国外汇管理条例》（国务院令 第 532 号）。
2. 《个人财产对外转移售付汇管理暂行办法》（中国人民银行公告 2004 年第 16 号）。
3. 《国家外汇管理局关于印发〈个人财产对外转移售付汇管理暂行办法操作指引（试行）〉的通知》（汇发〔2004〕118 号）。
4. 《国家税务总局 国家外汇管理局关于个人财产对外转移提交税收证明或者完税凭证有关问题的通知》（国税发〔2005〕13 号）。
5. 《国家外汇管理局 外交部 公安部 监察部 司法部关于实施〈个人财产对外转移售付汇管理暂行办法〉有关问题的通知》

(汇发〔2005〕9号)。

## **(二) 受理机构**

申请人移民前原户籍所在地外汇局。

## **(三) 决定机构**

申请人移民前原户籍所在地外汇局。

## **(四) 审批数量**

无数量限制

## **(五) 办事条件**

申请人将其在取得外国永久居留权、外国公民身份或港澳台地区居民身份之前在境内拥有的合法财产变现并汇出。

司法、监察等部门依法限制对外转移的财产对外转移申请，不予受理。

对涉及国家公职人员（根据《中华人民共和国监察法》，国家公职人员包括公务员，以及参照《中华人民共和国公务员法》管理的人员；法律、法规授权或者受国家机关依法委托管理公共事务的组织中从事公务的人员；国有企业管理人员；公办的教育、科研、文化、医疗卫生、体育等单位中从事管理的人员；基层群众性自治组织中从事管理的人员以及其他依法履行公职的人员）及其近亲属，申请金额超过100万元人民币的申请，在审核过程中可向相应级别的监察部门（省级（含）以上）进行询证。对大额可疑或涉嫌非法转移财产的申请，在审核过程中要询证相应级别的公安、司法部门。

禁止性要求：如符合上述条件，不存在不予许可的情况。

## **(六) 申请材料**

序号	提交材料名称	原件/复印件	份数	纸质/电子	要求	备注
1	书面申请,并附《个人财产转移业务申请表》	原件加盖公章	1	纸质	由申请人或其代理人签名	见附录二
2	申请人身份证明文件	原件及加盖公章的复印件	1	纸质	<p>(1)申请人为取得外国永久居留权的中国籍公民的, 应提供: ①有效的中华人民共和国护照或居住国颁发的外侨证等有效身份证明。②中国驻外使领馆出具(或认证)的申请人在国外定居证明。③移居前户籍所在地公安机关出具的境内户籍注销证明。</p> <p>(2)申请人为取得外国公民身份的, 应提供: ①申请人居住国居民身份证或其他有效身份证明(如护照)。②申请人在境外定居的相关证明材料。③移居前户籍所在地公安机关出具的境内户籍注销证明。</p> <p>(3)申请人为香港特别行政区、澳门特别行政区居民的, 应提供: ①香港特别行政区、澳门特别行政区(永久)居民身份证或其他有效身份证明。②港澳居民来往内地通行证或者特区护照。③移居前户籍所在地公安机关出具的境内户籍注销证明。</p> <p>(4)申请人为台湾地区居民的应提供: ①台湾地区居民身份证或其他在台湾地区居住的有效身份证明。②台湾居民往来大陆通行证或其他出入境证件。③移居前户籍所在地公安机关出具的境内户籍注销证明。</p>	验原件, 留存加盖公章的复印件
3	申请人收	原件及	1	纸质	申请人收入来源证明以	验原件,

	入来源证明以及财产权利证明文件	加盖签章的复印件		<p>及财产权利证明文件。申请人拟移民财产转移在等值50万美元以下的，无需提交以下收入来源证明以及财产权利证明文件，只需声明来源。</p> <p>(1) 对个人薪酬所得（包括工资和薪金所得、稿酬所得、劳务报酬等）应提交有关收入来源证明。</p> <p>(2) 对经营收入（包括私营业主、企业个人股东、个体工商户生产经营所得，对企事业单位承包、租赁经营所得）提交个体户经营收入申报表、股权证明或承包、租赁合同或协议以及能证明收入来源的材料，如企业财务报表、企业董事会分配决议等。</p> <p>(3) 对资本所得及变现：</p> <p>①利息、股息、红利所得应提交存款证明，股票、债券开户及交易记录。</p> <p>②财产租赁所得、财产转让所得、特许权使用等应提供：</p> <p>a、财产租赁、转让、特许权使用的合同或协议。</p> <p>b、房屋产权证。</p> <p>c、房地产买卖契约或拆迁补偿安置协议。</p> <p>(4) 偶然所得（包括合法的福利彩票、体育彩票等）及其他财产或收入需提交真实交易记录证明。</p>	留存加盖签章的复印件
4	主管税务部门出具的税务证明文件（按规定无需提交的除	原件及加盖签章的复印件	纸质	申请转移财产所在地或收入来源地主管税务机关出具的完税证明。已实施税务备案电子化的地区，可由银行通过主管税务部门网上税务系统查验相关电子化税务凭	验原件，留存加盖签章的复印件

	外)				证。	
5	委托代理协议和代理人身份证明	原件及加盖公章的复印件	1	纸质	委托他人办理的应提供委托代理协议和代理人身份证明。委托代理协议内容应包括但不限于委托人同意代理人受托办理移民财产转移及相关购付汇业务、委托人及代理人身份证件号码以及委托代理日期等关键信息，委托代理协议需委托人和代理人双方签字。	验原件，留存加盖公章的复印件

### (七) 申请接受

申请人可通过窗口、邮寄、国家外汇管理局政务服务网上办理系统（[zwfw.safe.gov.cn/asone](http://zwfw.safe.gov.cn/asone)）等方式向移民前原户籍所在地外汇局提交材料。

#### 1.国家外汇管理局四川省分局

(1) 窗口接收：成都市武侯区二环路南二段 15 号 3003 办公室，联系电话（028）85261529。

(2) 邮寄接收：国家外汇管理局四川省分局资本项目处，成都市武侯区二环路南二段 15 号，邮政编码 610041。

2.四川省各市（州）分局、支局接收方式间见省分局互联网站特色服务栏目。

### (八) 基本办理流程

- 1.申请人提交申请；
- 2.决定是否予以受理；
- 3.不予受理的，出具不予受理通知书；
- 4.材料不全或不符法定形式的，一次性告知补正材料，并

出具《行政审批补正材料通知书》；根据申请材料及补正情况，予以受理的，出具受理通知书，按程序进行审核；

5.不予许可的，出具不予许可通知书；许可的，向申请人出具相关业务办理凭证（包括业务登记凭证、核准文件、备案确认等）。

### **（九）办理方式**

一般程序：申请、告知补正、受理、审核、办理登记或不予许可、出具相关业务办理凭证。

### **（十）审批时限**

申请人提交材料齐备之日起 20 个工作日内。

### **（十一）审批收费依据及标准**

不收费。

### **（十二）审批结果**

出具相关业务办理凭证。

### **（十三）结果送达**

通过现场告知或电话等方式通知申请人，并通过现场领取或通过邮寄等方式将结果送达。

### **（十四）申请人权利和义务**

申请人有权依法提出行政审批申请，依法进行投诉、举报、复议、诉讼等。申请人有义务保证申请材料完整、真实、准确，获批后合法合规办理相关业务，重要信息发生变更按规定及时报备，全面、及时、准确报送相关数据信息等。

**（十五）咨询途径、监督和投诉、公开查询等由所在地分局办理**

向国家外汇管理局四川省分局进行咨询、进程查询、监督和投诉等可通过省分局互联网站的相应栏目进行。网址为 <http://www.safe.gov.cn/sichuan/>,也可通过省分局互联网站上公布的电话 028-85261002 进行咨询。

#### **(十六) 办公地址和时间**

办公地址：四川省成都市武侯区二环路南二段 15 号

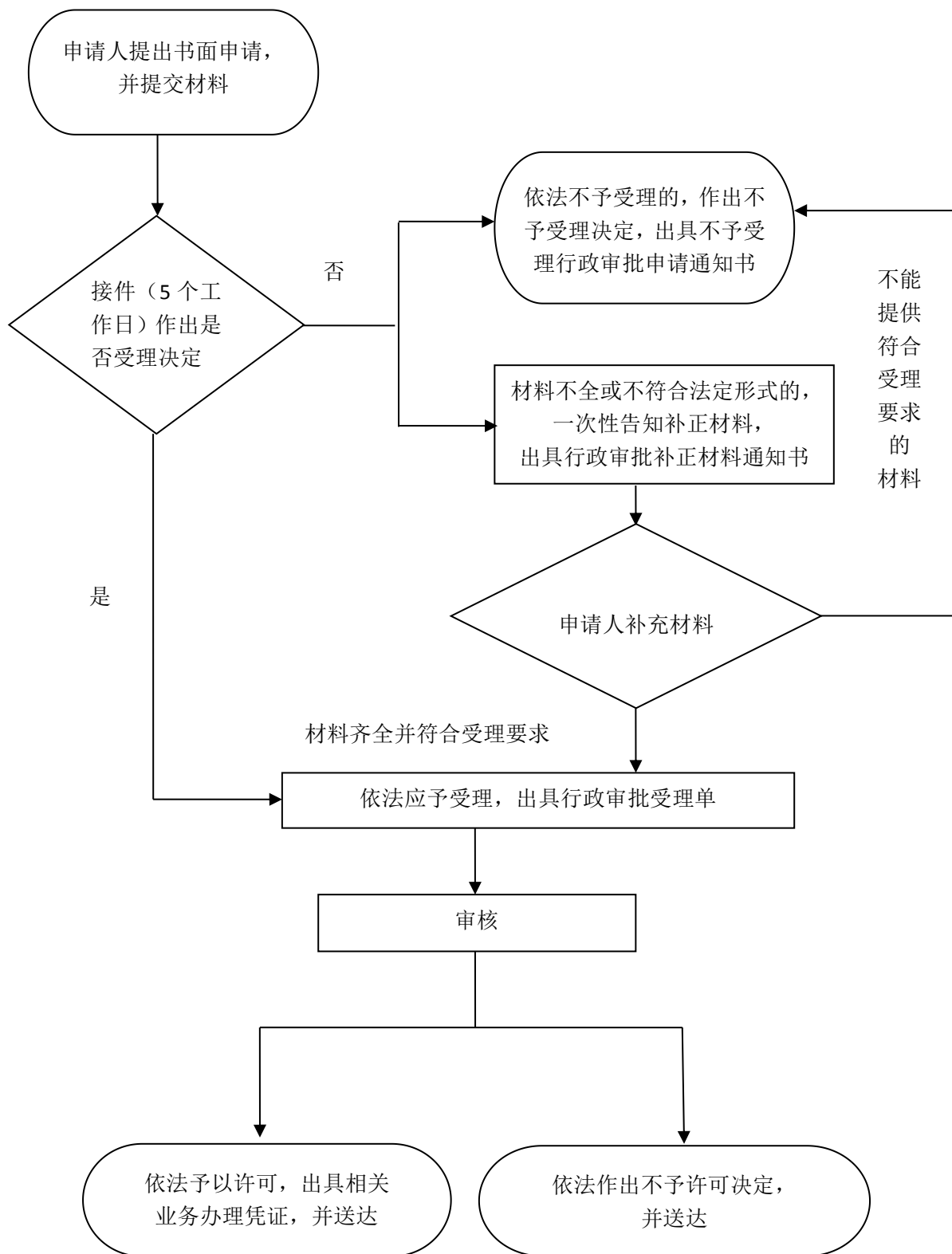
办公时间：法定工作日 上午 8:30-11:30，下午 14:00-17:30

联系电话：028-85261002

四川省各市（州）分局、支局办公地址和办公时间见省分局互联网站特色服务栏目。



### 基本流程图



附录二

个人财产转移业务申请表（示范文本）

业务编号：

1.中文姓名：	2.曾用名：	3.性别： 男 <input type="checkbox"/> 女 <input type="checkbox"/>	照片 2"×2"
4.外文姓名：			
5.出生日期： 年 月 日	6.出生地：		
7.国籍：	8.曾有何国籍：	9.取得哪国永久居留权：	
10.持何种证件： 发证机关：		证件号码： 证件有效期至： 年 月 日	
11.申请种类： 移民财产转移 <input type="checkbox"/> 继承财产转移 <input type="checkbox"/>			
12.申请金额（折合人民币元）：			
13.个人移民财产转移和继承财产转移的原因及财产来源情况介绍：			
14. 申请人其他信息	(1) 申请人有无犯罪记录、是否涉及正在进行的刑事、民事诉讼？如有，请详细说明：		
	(2) 移民前户口所在地：		
	(3) 移民前工作单位及职务：		
	(4) 个人移民财产转移的申请人移民前是否为国家公职人员（包括国有企业负责人）及其近亲属？ 是 <input type="checkbox"/> 否 <input type="checkbox"/> 若勾选为“是”请详述具体情况：		
15.购付汇基本信息	(1) 境内汇款银行金融机构标识码		
	(2) 境内汇款银行名称		
	(3) 境内汇款银行账户账号		
	(4) 购付汇币种		
	(5) 境外收款银行名称		
	(6) 境外收款银行所在国家/地区		
	(7) 境外收款银行地址		

	(8) 境外收款账户账号
	(9) 境外收款人
<p>16. <input type="checkbox"/> 本人承诺，本人向境外转移的财产均通过合法渠道取得，其中不含：司法、纪检监察等部门依法限制对外转移的财产，本人或近亲属涉及尚未审结的国内刑事、民事诉讼案件的财产，法律规定不得对外转移的财产，存在争议财产以及不能证明合法来源的财产等。如有虚假承诺，本人愿意承担由此而导致的法律责任。</p> <p>    委托代理协议为针对本次财产转移的唯一一份委托代理协议或最新签署的委托代理协议。</p> <p>申请人或代理人签名： _____ 日期：     年 月 日</p>	

## 附录三

### 错误示例

申请人未提前办理中国驻外使领馆出具（或认证）的申请人在国外定居证明。申请人在提交材料时发现未及时办理中国驻外使领馆出具（或认证）的申请人在国外定居证明，需返回国外赴中国驻外使领馆等机构补充办理相关手续，导致业务无法及时办理。

申请人无法提供主管税务部门出具的税务证明原件或相关免税证明。申请人需提供其转让财产所涉及的所得税、增值税等全部税种的税务证明，无需纳税或免税的也需提供税务部门的相关证明。

申请人在填写《个人财产转移业务申请表》时，申请金额错填为税前金额，实际应填写扣除已纳税后的净额，而不是纳税前金额。

## 附录四

### 常见问题

问：个人申请办理移民财产对外转移，应该如何提供财产权利证明文件？

答：对个人薪酬所得（包括工资和薪金所得、稿酬所得、劳务报酬等）应提交有关收入来源证明。

对经营收入（包括私营业主、企业个人股东、个体工商户生产经营所得，对企事业单位承包、租赁经营所得）提交个体户经营收入申报表、股权证明或承包、租赁合同或协议以及能证明收入来源的材料，如企业财务报表、企业董事会分配决议等。

对利息、股息、红利所得应提交存款证明，股票、债券开户及交易记录；对财产租赁所得、财产转让所得、特许权使用等应提供财产租赁、转让、特许权使用的合同或协议、房屋产权证、房地产买卖契约或拆迁补偿安置协议。

对偶然所得（包括合法的福利彩票、体育彩票等）及其他财产或收入需提交真实交易记录证明。